

# Elaboration du Schéma de Cohérence Territoriale de la Champagne Picarde



Diagnostic territorial

Partie 5 : l'économie



Tissu économique local  
Tissu artisanal  
Agriculture  
Emplois et population active  
Sites d'activités économiques  
Offre touristique

## SOMMAIRE

### **PARTIE 5 – L’ECONOMIE .....3**

<b>1 - LE TISSU ECONOMIQUE LOCAL : UN TERRITOIRE MARQUE PAR LE SECTEUR AGRICOLE ET L’ARTISANAT .....</b>	<b>3</b>
1.1 - Une activité économique fortement marquée par l’agriculture.....	3
1.2 - Une activité portée à la fois par le développement des TPE et la présence d’établissements de 50 salariés et plus .....	3
1.3 - Une économie équilibrée entre économie présentielle et non présentielle.....	4
1.4 - L’artisanat : un tissu économique de proximité essentiel.....	5
<b>2 - L’AGRICULTURE EN CHAMPAGNE PICARDE .....</b>	<b>7</b>
2.1 - La place des activités agricoles sur le territoire.....	7
2.2 - Des cultures majoritairement tournées vers les céréales.....	8
2.3 - Une évolution à la baisse de la Superficie Agricole Utile (SAU).....	8
2.4 - Une baisse du nombre d’exploitants agricoles : 52 exploitations en moins depuis 2000.....	9
2.5 - Un manque de successeurs sur certaines exploitations.....	9
<b>3 - L’EMPLOI ET LA POPULATION ACTIVE .....</b>	<b>10</b>
3.1 - Situation et évolution des emplois à l’échelle des EPCI limitrophes .....	10
3.2 - Un rapport emplois/actifs déséquilibré.....	11
3.3 - Des flux domicile-travail à destination des pôles urbains majeurs .....	13
<b>4 - DE BONNES CAPACITES D’ACCUEIL .....</b>	<b>14</b>
4.1 - L’offre et les disponibilités actuelles sur les sites d’activités économiques .....	14
4.2 - Autres capacités d’accueil d’entreprises .....	15
4.3 - Les friches urbaines et locaux vacants.....	15
4.4 - Un rythme de construction faible .....	18
<b>5 - L’OFFRE TOURISTIQUE DU TERRITOIRE .....</b>	<b>19</b>
5.1 - Une capacité d’accueil limitée .....	19
5.2 - Une offre touristique diversifiée.....	19
<b>6 - SYNTHESE ET ENJEUX LIES AU DEVELOPPEMENT ECONOMIQUE .....</b>	<b>22</b>

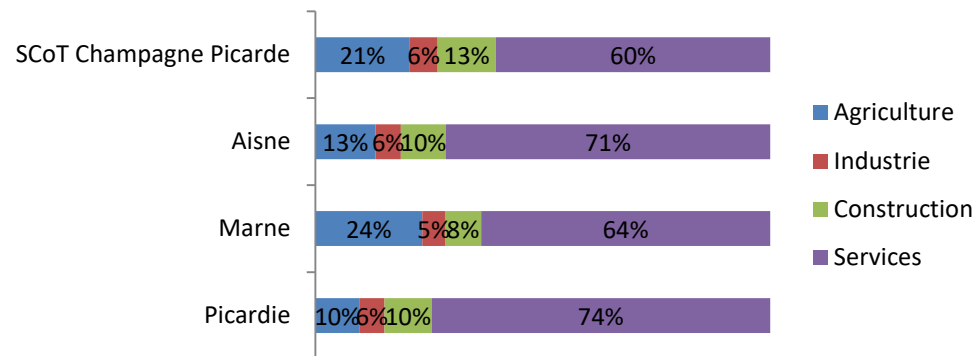
## PARTIE 5 – L’ECONOMIE

### 1 - LE TISSU ECONOMIQUE LOCAL : UN TERRITOIRE MARQUE PAR LE SECTEUR AGRICOLE ET L’ARTISANAT

#### 1.1 - Une activité économique fortement marquée par l’agriculture

La Communauté de Commune de la Champagne Picarde dénombre près de 1 500 établissements actifs répertoriés en 2015, toutes activités confondues. Territoire marqué historiquement par l'activité agricole, le poids de l’agriculture est le secteur qui porte son économie. Le territoire s’apparente davantage au département voisin : la Marne.

Répartition du nombre d’établissements par secteur d’activité



Source : INSEE, CLAP 2015

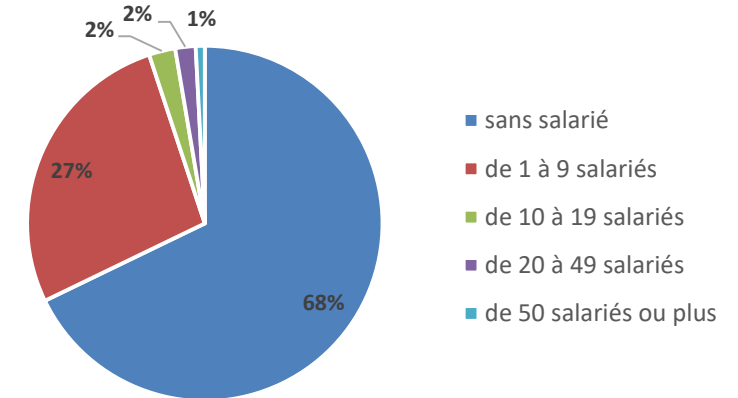
L'activité tertiaire se répartit de la manière suivante :

- 74 % sont issus des secteurs commerces, transports et services divers,
- 26 % des secteurs administration publique, enseignement, santé et action sociale.

Ces chiffres sont conformes à la répartition départementale et régionale.

#### 1.2 - Une activité portée à la fois par le développement des TPE et la présence d’établissements de 50 salariés et plus

Répartition du nombre d’établissements par nombre de salariés employés sur le SCoT de la Champagne Picarde



	sans salariés	de 1 à 9 salariés	de 10 à 49 salariés	50 salariés et plus
SCoT	67,8%	27,1%	4,3%	0,8%
Aisne	65,4%	28,0%	5,3%	1,3%
Marne	68,6%	25,4%	4,8%	1,2%
Picardie	66,6%	26,7%	5,2%	1,5%

Source : INSEE, CLAP 2015

Le poids des entreprises sans salariés est légèrement plus élevé qu’au niveau du département et de la région et représente plus des 2/3 des établissements actifs du territoire, signe de la croissance de l'auto-entrepreneuriat (créer son propre emploi).

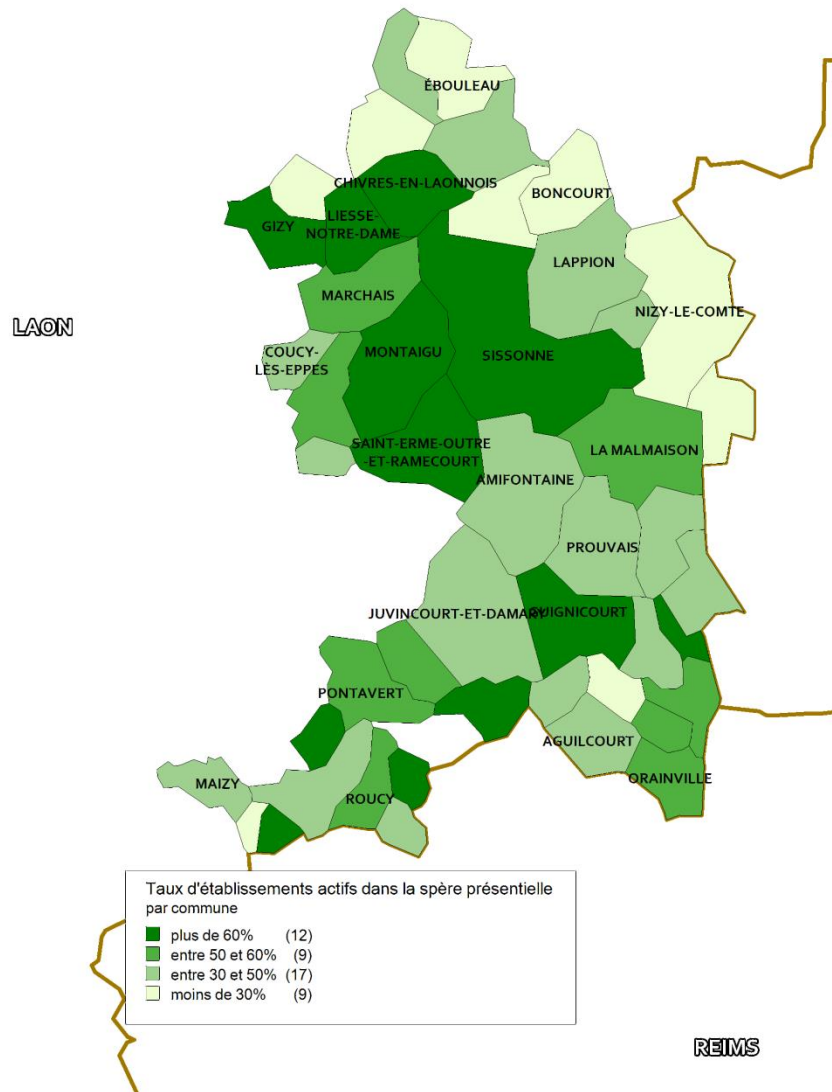
De même, on observe **une très forte représentativité des très petites entreprises** : 86 % des établissements emploient moins de 10 salariés.

8 communes regroupent les établissements de plus de 50 salariés :

- Liesse-Notre-Dame (4), Saint-Erme-Outre-et-Ramecourt (2) Evergnicourt (1), Guignicourt (1), Marchais (1), Mauregny-en-Haye (1), Berry-au-bac (1), Sissonne (1).

Les établissements de plus de 50 salariés se situent dans les catégories d’activités suivantes : services à la personne (Liesse Notre-Dame avec l'EPHESE), industrie, artisanat et commerce.

### 1.3 - Une économie équilibrée entre économie présentielle et non présentielle Taux d'établissements actifs dans la sphère présentielle



Source : INSEE, CLAP 2015

L'économie liée à la satisfaction des besoins de la population est moins marquée sur le territoire du SCoT que sur le département et la région.

Le territoire caractérisé par une densité de population faible permet difficilement le développement de ce type d'activité bien souvent porté par des équipements de service public, du commerce et des services à la personne. Ces activités sont davantage polarisées autour de pôles urbains structurants.

Par ailleurs, l'activité agricole et l'activité de production emploient la majorité des effectifs du territoire.

#### Répartition des établissements par sphère économique

	SCoT	Aisne	Marne	Picardie
<b>Economie non présentielle</b>	45%	39%	52%	38%
<b>Economie présentielle</b>	55%	61%	48%	62%

#### Répartition des effectifs par sphère économique

	SCoT	Aisne	Marne	Picardie
<b>Economie non présentielle</b>	34%	32%	36%	35%
<b>Economie présentielle</b>	66%	68%	64%	65%

Source : INSEE, CLAP 2015

### 1.4 - L'artisanat : un tissu économique de proximité essentiel

Les entreprises commerciales, artisanales et de services occupent une place essentielle dans la vie des communes de la Champagne Picarde, et constituent le tissu économique de proximité du territoire.

La Chambre des Métiers et de l'Artisanat de l'Aisne a établi au 15 octobre 2013 un état des lieux de l'artisanat dans la Communauté de Communes de la Champagne Picarde. Cette contribution au SCoT vient compléter le diagnostic économique d'AID Observatoire.



#### Répartition des entreprises artisanales par secteur d'activité au 31 décembre de 2009 à aujourd'hui :

dans l'Aisne :

	2009	2010*	2011**	2012***	2013	Evolution 2009/2013
ALIMENTATION	709	711	722	720	718	1,27%
AUTRES FABRICATIONS	311	303	319	315	348	11,90%
BATIMENT	2622	2684	2836	2973	2 969	13,23%
BOIS ET AMEUBLEMENT	155	162	170	173	213	37,42%
TEXTILE, HABILLEMENT, CUIR	68	70	75	76	81	19,12%
TRANSPORT, REPARATION, SERVICES AUTRES	2012	2145	2304	2445	2 370	17,79%
TRAVAIL DES METAUX	280	299	309	315	390	39,29%
<b>TOTAL</b>	<b>6157</b>	<b>6374</b>	<b>6735</b>	<b>7017</b>	<b>7 089</b>	<b>15,14%</b>

\* dont 340 Autoentrepreneurs >RM    \*\* dont 780 autoentrepreneurs RM    \*\*\* dont 1150 autoentrepreneurs RM

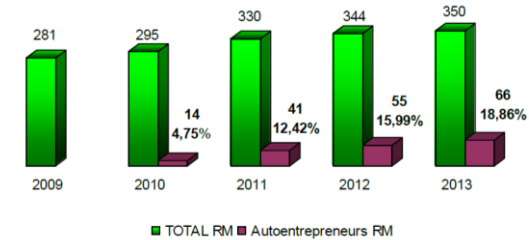
\*\*\*\* dont 1352 autoentrepreneurs RM

#### dans la Champagne Picarde : (chiffres actualisés avec l'année 2014)

	2009	2010*	2011**	2012***	2013****	2014*****	Evolution 2009/2014
Alimentation	36	37	38	38	38	36	0,0%
Autres fabrications	12	12	17	19	17	16	33,3%
Bâtiment	144	151	166	168	169	172	19,4%
Bois et ameublement	9	7	10	10	10	9	0,0%
textile, habillement, cuir	1	1	2	3	4	5	400,0%
Transport, réparation, autres services	73	81	92	101	101	97	32,9%
Travail des métaux	7	7	6	6	8	6	-14,3%
<b>Total</b>	<b>282</b>	<b>296</b>	<b>331</b>	<b>345</b>	<b>347</b>	<b>341</b>	<b>20,9%</b>

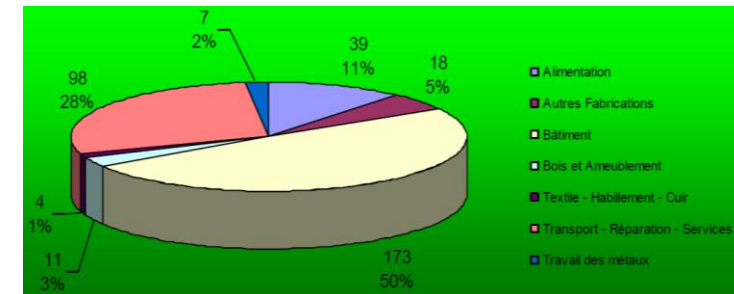
Le tissu artisanal de la Champagne Picarde se renforce progressivement et de manière constante depuis 2009. Son dynamisme est proportionnellement plus fort entre 2009 et 2013 : + 24,56 % (+ 15,14 % à l'échelle de l'Aisne).

#### Evolution annuelle au 31 décembre de chaque année



Les entreprises artisanales sont majoritairement dans le secteur du bâtiment.

#### Répartition des entreprises par secteur d'activité au 15 octobre 2013

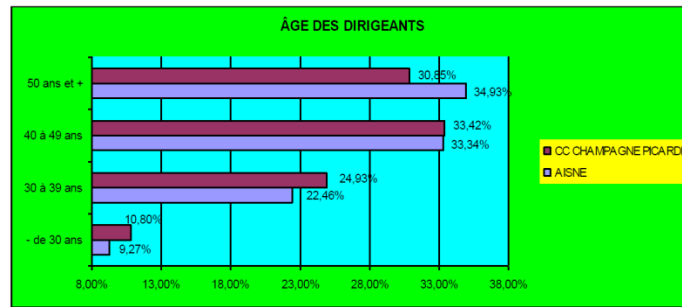


Les dirigeants d'entreprises artisanales sont globalement plus jeunes en proportion (par rapport aux valeurs moyennes départementales).

#### Répartition selon l'âge du chef d'entreprise au 15 octobre 2013

	- de 30 ans	30 à 39 ans	40 à 49 ans	50 ans et +	TOTAL
AISNE (situation au 31/12/2012)	687	1665	2472	2590	7414
%	9,27%	22,46%	33,34%	34,93%	
CC CHAMPAGNE PICARDE	42	97	130	120	389
%	10,80%	24,93%	33,42%	30,85%	

19,3 % des artisans de l'arrondissement de la Communauté de Communes de la Champagne Picarde ont plus de 55 ans (20,6 % dans le département de l'Aisne).



### Répartition des entreprises artisanales par forme juridique (au 15 octobre 2013)

	Entreprise individuelle									TOTAL
	Entreprise individuelle RM	Entreprise individuelle RM/RCS	EIRL	AE inscrit au RM	EUURL	SARL	SA	SAS/SASU	SNC	
15/10/2013	103	58	12	66	45	61	1	3	1	350

avec AE RM et 60,92 % hors AE des entreprises inscrites du Répertoire des Métiers sont des personnes physiques (contre plus de 90 % en 1980).

68,3 % avec AE RM et 60,9 % hors AE des entreprises inscrites du Répertoire des Métiers sont des personnes physiques (contre plus de 90 % en 1980).

### Les conjoints collaborateurs (au 15 octobre 2013)



SECTEURS D'ACTIVITE	Total
ALIMENTATION	14
AUTRES FABRICATIONS	1
BATIMENT	14
BOIS ET AMEUBLEMENT	1
TEXTILE, HABILLEMENT, CUIR	0
TRANSPORT, REPARATION, AUTRES SERVICES	9
TRAVAIL DES METAUX	0
<b>Total</b>	<b>39</b>

### Les apprentis de l'artisanat de la CC de la Champagne Picarde

Activités	Apprentis 31/12/2008	Apprentis 31/12/2009	Apprentis 31/12/2010	Apprentis 31/12/2011	Apprentis 31/12/2012	Apprentis 15/10/2013
Alimentation	13	17	15	16	17	15
Autres Fabrications	2	1	1	0	2	1
Bâtiment	29	36	38	37	33	30
Bois et Ameublement	0	1	2	2	2	0
Textile habillement Cuir	0	0	0	0	0	0
Transport, Réparation, Service	10	8	6	7	6	4
Travail des Métaux	0	0	0	0	0	1
<b>TOTAL APPRENTIS</b>	<b>54</b>	<b>63</b>	<b>62</b>	<b>62</b>	<b>50</b>	<b>51</b>

Source : Répertoire des Métiers de l'Aisne

Le nombre d'immatriculations demeure chaque année supérieur au nombre de radiations d'entreprises artisanales.

### Les mouvements des entreprises artisanales (au 15 octobre 2013)

	CC de la Champagne Picarde							
	2010		2011		2012		2013 (au 15/10)	
	Immat	Rad	Immat	Rad	Immat	Rad	Immat	Rad
Alimentation	3	2	5	4	2	2	8	7
Autres Fabrications	0	0	5	0	2	0	2	3
Bâtiment	21	14	31	16	21	19	19	14
Bois et Ameublement	1	3	3	0	1	1	1	0
Textile - Habillement - Cuir	0	0	1	0	1	0	1	0
Transport - Réparation - Services	13	5	20	9	21	12	11	12
Travail des métaux	0	0	1	2	0	0	1	1
<b>TOTAL</b>	<b>38</b>	<b>24</b>	<b>66</b>	<b>31</b>	<b>48</b>	<b>34</b>	<b>43</b>	<b>37</b>
	<b>14</b>		<b>35</b>		<b>14</b>		<b>6</b>	



## 2 - L'AGRICULTURE EN CHAMPAGNE PICARDE

### 2.1 - La place des activités agricoles sur le territoire

Les espaces agricoles représentent 70,1 % de la superficie de la Communauté de Communes de la Champagne Picarde (soit 414,4 km<sup>2</sup>).

La grande majorité du territoire de la Champagne Picarde (cf carte ci-contre) est classée en « *campagne agricole et industrielle* » par l'INSEE. Quelques espaces en partie Ouest sont classés « *campagne diffuse proche des villes* » (les communes de cette classe forment les secondes couronnes des grandes agglomérations et les couronnes des villes moyennes

. Ce classement de l'INSEE repose sur des travaux menés en 2012 à la demande de la DATAR<sup>1</sup> pour la définition d'une nouvelle typologie des campagnes françaises<sup>2</sup> afin de prendre en compte leurs récentes évolutions socio-économiques.

Ainsi, dans les campagnes agricoles et industrielles, (...) les territoires concernés profitent ou subissent les influences urbaines (...).

Connaissant une faible densité, les communes ont une population jeune et pour la plupart une croissance démographique due à un bilan naturel et un solde migratoire excédentaires. (...) La situation économique présente quelques fragilités : un chômage important, une faible croissance des emplois et un niveau de qualification des habitants peu élevé.

Les activités industrielles sont prépondérantes et la **présence de la sphère agricole et agroalimentaire affirmée**. Si les habitants de ces communes ont des revenus légèrement inférieurs à la moyenne nationale, ils bénéficient néanmoins d'un bon accès aux services et aux commerces. Les paysages associent des terres agricoles (notamment des **espaces de grandes cultures**) à un **bâti fragmenté et peu dense**.

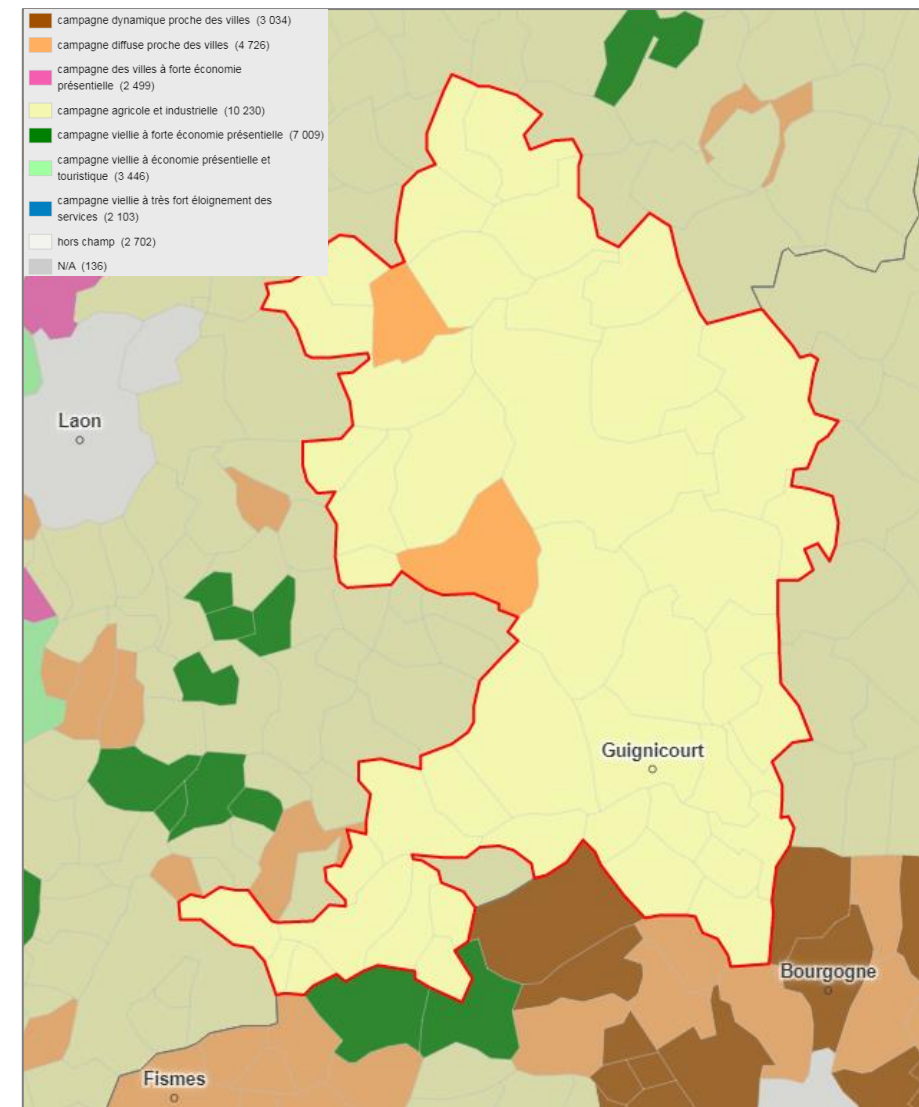
Ces caractéristiques ressorties au niveau national reflètent bien la situation de la Champagne Picarde aujourd'hui.

<sup>1</sup> Territoires en mouvement n°7, Datar hiver 2012.

<sup>2</sup> Source : Rapport d'étude sur la Typologie des espaces ruraux et des espaces à enjeux spécifiques (littoral et montagne) pour le compte de la DATAR, novembre 2011. Pour réaliser cette étude, les indicateurs retenus sont issus de trois entrées thématiques :

- l'espace, les populations et les conditions de vie autour des relations villes/campagnes, des dynamiques démographiques, de l'accessibilité, de la mobilité... ;
- les dynamiques économiques : marché de l'emploi, appareil productif, agriculture, tourisme ;
- et le cadre paysager, abordé par l'occupation du sol et son évolution, et le relief.

Typologie des campagnes (Source : Géoclip.fr – Datar)



## 2.2 – Des cultures majoritairement tournées vers les céréales

La culture de la céréale est dominante avec environ 50 à 70 % de surfaces consacrées par commune (moyenne de l'ensemble des communes : 57 %).

Toutes les exploitations recensées sur le territoire développent leurs activités dans la grande culture (en partie ou totalement) et la plupart pratiquent aussi du maraîchage.

Les cultures les plus représentées en nombre d'hectares sont les céréales, le blé tendre et l'orge.

Les communes utilisant le plus la pratique de la jachère (en % de la surface totale communale) sont : Concevreux (9 %), Machecourt (8 %), Guyencourt (6 %), Muscourt (5 %) et Evergnicourt (5 %).

Les communes ayant la plus grande superficie consacrée aux fourrages et aux surfaces en herbes sont : Chaudardes (23 %), Coucy-les-Eppes (14 %), Marchais (13 %), Saint-Erme-Outre-et-Ramecourt (11 %) et La-Ville-aux-Bois-du-Pontavert (11 %).



*Paysage agricole à Gizy et Muscourt (agriculture intensive)*

## 2.3 - Une évolution à la baisse de la Superficie Agricole Utile (SAU)

Le territoire référence 38 150 hectares de Superficie Agricole Utile en 2010 contre 38 440 en 2000, soit une baisse de 0,7 % en dix ans (perte de 290 hectares).

5 communes connaissent une très forte diminution de leurs surfaces agricoles (entre 22 et 46 % de perte entre 2000 et 2010) : Chivres en Laonnois, Mauregny en Haye, Pontavert, Saint Preuve et Aguilcourt.

D'autre part, les communes de Roucy, Orainville et Provisieux en Plesnoy connaissent une forte hausse de la surface agricole (entre 73 et 108 % d'augmentation).

Une quinzaine de communes du territoire ont une superficie agricole stable entre 2000 et 2010.

	Superficie Agricole Utile (ha)		
	2 010	2 000	Évolution
<b>Communes ayant la plus grande SAU</b>			
Amifontaine	2 439	2 504	3%
Juvincourt-et-Damary	2 005	2 165	7%
Nizy-le-Comte	2 120	2 141	1%
<b>Communes ayant la plus forte baisse</b>			
Aguilcourt	920	1 196	23%
Chivres-en-Laonnois	557	790	29%
Mauregny-en-Haye	343	467	27%
Pontavert	839	1 080	22%
Sainte-Preuve	343	630	46%
<b>Communes ayant la plus forte hausse</b>			
Orainville	1 021	541	89%
Provisieux-et-Plesnoy	1 316	762	73%
Roucy	410	197	108%

Source : RGA 2010

### Remarque des élus du territoire :

Les résultats du RGA montrent des évolutions étonnantes de la SAU qui ne correspondent pas à la réalité sur certaines communes.



## 2.4 - Une baisse du nombre d'exploitants agricoles : 52 exploitations en moins depuis 2000

En 2010, **275 exploitations agricoles** sont recensées sur le territoire contre 327 en 2000 et 422 en 1988.

En 2010, il y a **322 chefs d'exploitations et coexploitants** sur le territoire alors qu'on en dénombrait 381 dix ans auparavant.

Toutes les communes enregistrent une baisse du nombre d'exploitants agricoles, excepté les communes de Chivres en Laonnois, Lappion, Menneville, Muscourt, Orainville, Provisieux-et-Plesnoy et Variscourt. Ces deux dernières ont même vu leurs effectifs augmenter respectivement de 6 à 11 et de 4 à 7 exploitants agricoles en dix ans.

	Nombre de chefs d'exploitation		
	2010	2000	Évolution
<b>Communes ayant le plus de chefs d'exploitations</b>			
Amifontaine	20	25	- 20%
Juvincourt-et-Damary	15	18	- 17%
Nizy-le-Comte	16	19	- 16%
Saint-Erme-Outre-et-Ramecourt	19	19	0%
<b>Communes ayant la plus grande baisse</b>			
Sainte-Preuve	5	10	- 50%
Pontavert	5	10	- 50%
Montaigu	8	14	- 43%
Lor	11	18	- 39%
Guyencourt	4	7	- 43%
<b>Communes ayant la plus grande hausse</b>			
Orainville	11	8	+ 38%
Pignicourt	4	3	+ 33%
Provisieux-et-Plesnoy	11	6	+ 83%
Variscourt	7	4	+ 75%

Source : RGA 2010

On observe donc sur la période 2000-2010 que le nombre d'exploitations agricoles a diminué de 15,9 % alors que la Superficie Agricole Utile a baissé légèrement, de 0,7 %. Par conséquent, la taille des exploitations agricoles augmente.

## 2.5 - Un manque de successeurs sur certaines exploitations

En 2010, 32 n'ont pas de repreneurs et risquent donc de disparaître.

	Nombre d'exploitations	Exploitations sans successeur ou inconnu
Amifontaine	17	6
Ébouleau	8	4
Lor	11	6
Mâchecourt	6	3
Montaigu	7	3
Saint-Erme-Outre-et-Ramecourt	16	7
Sissonne	10	3

Source : RGA 2010

En effet, parfois la moitié des exploitations d'une commune n'ont pas de successeur potentiel comme c'est le cas à Ebouleau, Montaigu ou Mâchecourt par exemple.

Concernant l'âge des exploitants, le manque de données ne permet pas une mise en comparaison entre toutes les communes.

Cependant, **le vieillissement des exploitants est préoccupant** pour les communes d'Amifontaine et de Saint-Erme-Outre-et-Ramecourt. En effet, sur les 17 exploitations que compte Amifontaine, 12 chefs d'exploitation ont entre 40 et 60 ans en 2010. À Saint-Erme-Outre-et-Ramecourt, sur les 16 exploitations agricoles sur la commune, 8 chefs ont entre 50 et 60 ans et 4 ont plus de 60 ans.

A l'inverse, à Coucy-lès-Eppes, sur les 6 exploitations, 50 % des chefs ont moins de 40 ans et sur les 13 exploitations de Juvincourt-et-Damary, 6 ont moins de 40 ans, ce qui laisse présager une certaine pérennité de ces exploitations pour les 20 prochaines années si l'exploitant continue son activité.

L'activité agricole est la seule activité économique pour certaines communes de la Champagne Picarde.

### 3 - L'EMPLOI ET LA POPULATION ACTIVE

#### 3.1 - Situation et évolution des emplois à l'échelle des EPCI limitrophes

La Communauté de Communes de la Champagne Picarde compte plus de 5 400 emplois en 2014, soit une stabilité depuis 2009 (+ 6 emplois).

Cette situation économique favorable en termes d'emplois ne suffit cependant pas à améliorer le taux d'emploi<sup>3</sup> sur le territoire communautaire : passage de 0,56 en 2009 à 0,54 en 2014 (accueil de nouveaux actifs résidents suivant un rythme sensiblement plus fort que celui lié à la création d'emplois sur le territoire).

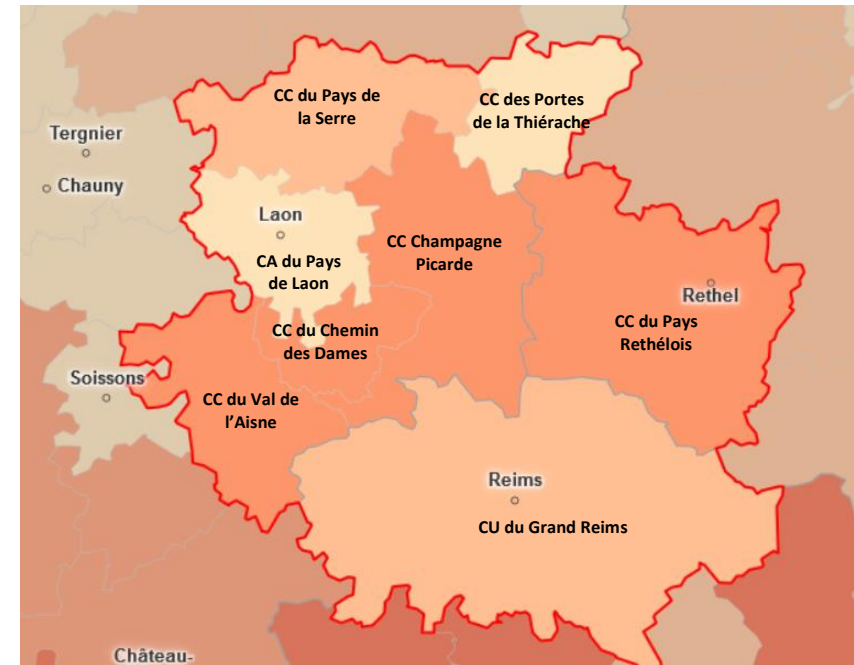
Ce taux d'emploi demeure supérieur aux taux constatés sur les territoires périurbains au Nord de Reims et au Sud de Laon.

En revanche, il est deux fois moins important que celui constaté à l'échelle de la Communauté urbaine du Grand Reims (0,93).

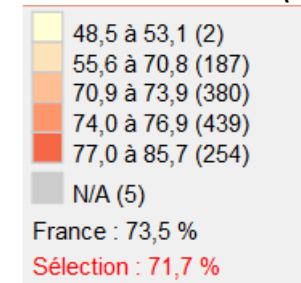
		Emplois en 2014		Evolution 2009 à 2014		Taux d'emplois		
		Nombre	En %	Nombre	en % par an	2009	2014	Evolution
Dans un SCoT	CC du Pays de la Serre	3 695	8%	- 783	-3,77%	0,63	0,55	-0,07
	CC de la Champagne Picarde	5 441	12%	6	0,02%	0,56	0,54	-0,03
	CA du Pays de Laon	20 503	45%	- 1 335	-1,25%	1,10	1,05	-0,05
	CC du Val de l'Aisne	4 138	9%	252	1,26%	0,42	0,43	0,01
Pas de SCoT	CC du Pays Rethélois	8 802	19%	42	0,10%	0,67	0,64	-0,03
	CC du Chemin des Dames	1 040	2%	- 26	-0,49%	0,44	0,40	-0,05
	CC des Portes de la Thiérache	2 125	5%	- 102	-0,93%	0,71	0,70	-0,01
	<b>Total Territoire d'étude</b>	<b>45 744</b>	<b>100%</b>		<b>-0,83%</b>	<b>0,74</b>	<b>0,70</b>	<b>-0,04</b>
	CU du Grand Reims	128 245		- 3 773	-0,58%	0,96	0,93	-0,03

Source : INSEE 2009 et 2014

#### Les EPCI limitrophes en 2015



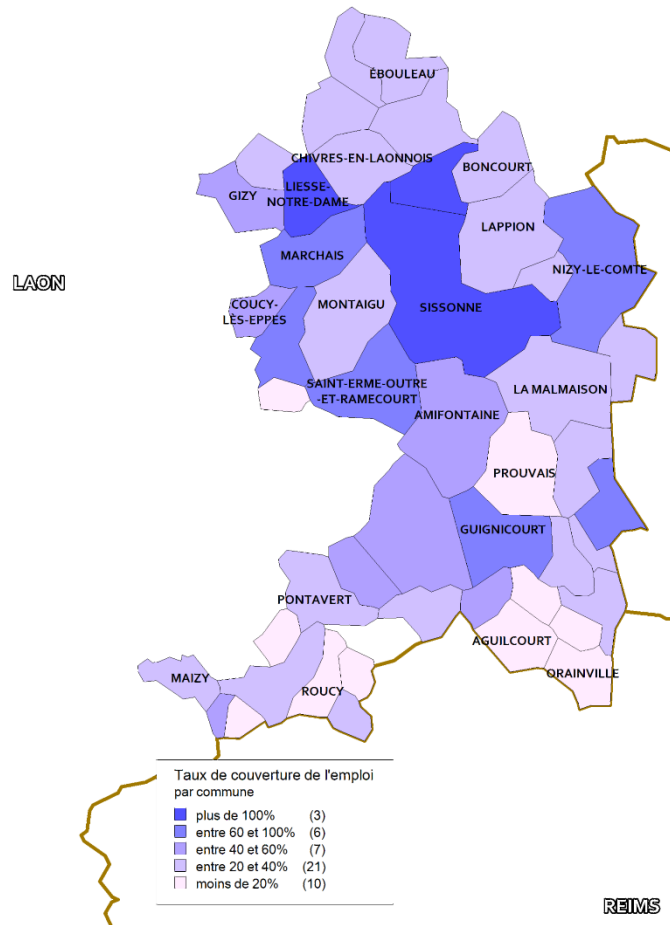
#### Taux d'activités des 15 à 64 ans (Insee 2014)



<sup>3</sup> Le taux d'emploi correspond au rapport entre le nombre d'emplois et le nombre d'actifs occupés de 15 à 64 ans.

### 3.2 - Un rapport emplois/actifs déséquilibré

#### Taux de couverture<sup>4</sup> de l'emploi



Source : INSEE 2014

En 2014, le territoire dénombre plus de 5 500 emplois (salariés et non salariés) répartis sur le territoire du SCoT pour près de 8 800 actifs occupés soit un taux de couverture moyen d'environ 61 %, qui reste assez faible par rapport à l'échelle nationale (87 %).

Cela montre une certaine fragilisation du territoire dans la mesure où une partie des actifs résidents travaillent à l'extérieur du territoire SCoT. Ce phénomène est fortement lié au contexte très rural du territoire et de la présence de pôles urbains majeurs situés à proximité (Laon et Reims) qui ont la capacité d'offrir davantage d'emploi et plus diversifiés. 3 communes ont un taux d'emplois supérieur au nombre d'actifs (Sissonne, Sainte-Preuve, Liesse-Notre-Dame). Il s'agit notamment pour Sissonne et Liesse de pôles économiques attractifs de la Champagne Picarde, dans lesquels le nombre d'emplois est supérieur au nombre d'actifs. Ces communes attirent donc les actifs des communes voisines, fait corrélé avec les résultats de l'analyse des flux pendulaires.

**Au total, 4 communes regroupent près de 60 % des emplois (Guignicourt, Liesse-Notre-Dame, Saint-Erme-Outre-et-Ramecourt et Sissonne). Il s'agit des pôles économiques majeurs du territoire.**

La répartition des emplois salariés sur le territoire est atypique au regard du département de l'Aisne et du département voisin de la Marne. L'agriculture, la construction et l'administration occupent une part plus importante sur le périmètre du SCoT que sur ces 2 départements, alors que la part du commerce est bien moins élevée.

**Il s'agit bien d'une structure économique complémentaire à l'échelle du pôle d'emploi de Laon où se concentre la grande majorité des activités de services à la personne et aux entreprises de cette partie du département de l'Aisne.**

#### Répartition de l'emploi salarié par secteur d'activité

	SCOT	Aisne	Marne	Picardie
<b>Nb d'emplois salariés</b>	<b>5 501</b>	<b>176 558</b>	<b>238 562</b>	<b>662 956</b>
<b>Agriculture</b>	9,5	4,9	7,6	3,6
<b>Industrie</b>	14,8	15,4	13,5	16,4
<b>Construction</b>	9,3	6,8	5,8	6,4
<b>Commerce, transports, services divers</b>	22	36,5	40,5	39,2
<b>Administration, enseignement, santé, action sociale</b>	44,4	36,4	32,7	34,5

Source : INSEE 2014

<sup>4</sup>

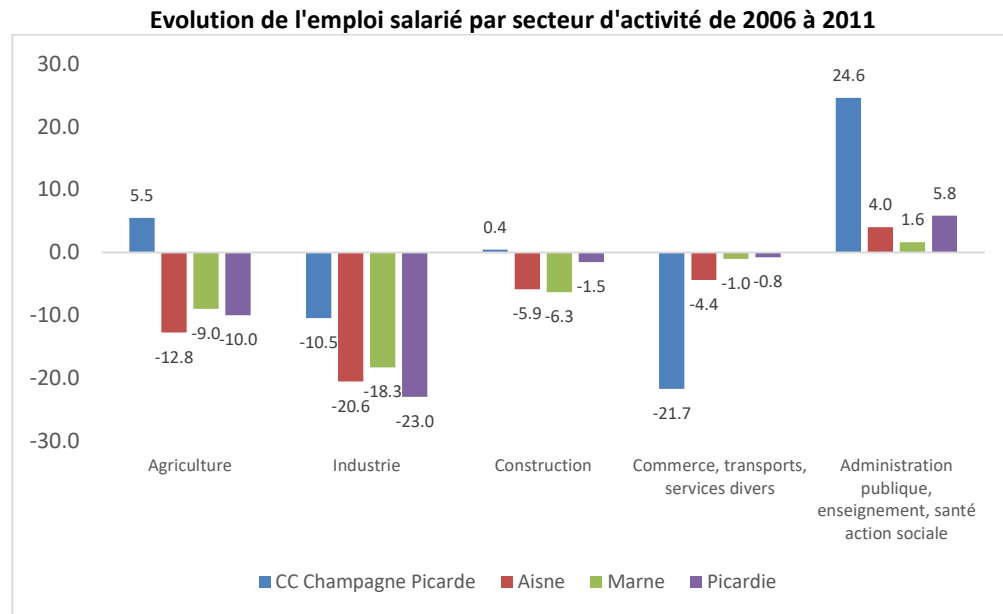
Le taux de couverture en emploi est le rapport entre le nombre d'emplois salariés de la catégorie offerts sur le territoire et le nombre des actifs salariés de cette même catégorie qui résident sur le territoire.

**L'évolution de l'emploi salarié reste éloignée des tendances des départements de l'Aisne et de la Marne.**

De fortes baisses de la part de l'emploi salarié sont observables dans l'industrie et le commerce depuis 2006, alors que l'emploi salarié dans l'agriculture et l'administration publique se renforce.

L'administration est le secteur le plus dynamique en matière d'emploi puisqu'il a augmenté de 24 % en 8 ans. L'accueil de nouveaux équipements dans le domaine de la santé a contribué à cet essor.

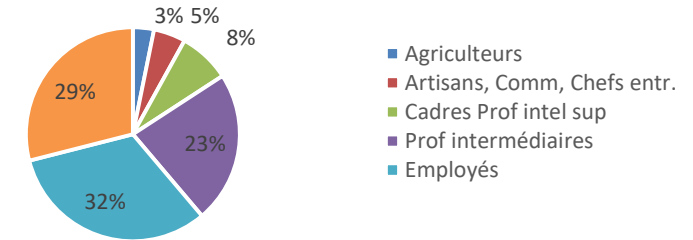
L'emploi salarié dans l'industrie suit les mêmes tendances à la baisse que les 2 départements et la région Picardie.



Source : Insee 2006/2014

Au-delà des emplois comptabilisés par l'Insee, il est à noter que le territoire bénéficie d'emplois saisonniers importants avec la culture maraîchère. Des enjeux en matière d'accueil de ses populations peuvent émerger, notamment en matière de logement et de services.

**Catégories socioprofessionnelles des actifs du territoire (15-64 ans) en 2011**



Source : INSEE 2014

	Agriculteurs	Artisans, Comm., Chefs entr.	Cadres, Prof. intel. sup.	Prof. Intermédiaires	Employés	Ouvriers
SCoT	5%	8%	23%	32%	29%	5%
Aisne	6%	9%	23%	30%	30%	6%
Marne	5%	14%	24%	29%	25%	5%
Picardie	5%	12%	25%	29%	26%	5%

Source : INSEE 2014

La Catégorie SocioProfessionnelle (CSP) des actifs du territoire est représentative de la répartition des CSP des départements de comparaison et de la région. **Le territoire est marqué par une forte proportion d'employés et d'ouvriers (62 %).**

**Evolution de la population active par CSP du SCoT**

CSP	Agriculteurs	Artisans, Comm., Chefs entr.	Cadres, Prof. intel. sup.	Prof. Intermédiaires	Employés	Ouvriers
2014	277	420	676	1996	2796	2515
2006	287	474	640	1 919	2 882	3 097
Evolution	-4%	-11%	6%	4%	-3%	-19%

**Depuis 2006, le poids des CSP + augmente alors que la part des ouvriers diminue.** L'emploi qualifié gagne petit à petit du terrain (lié à EPHESE ?), alors que l'emploi peu qualifié (ouvriers) est en perte de vitesse. On note également une baisse des artisans, commerçants. **Ce changement pose la question de la reconversion des personnes peu qualifiées pour favoriser leur insertion sur des emplois à plus forte valeur ajoutée.**

Le territoire est marqué par un taux de chômage bien moins élevé que celui du département et de la région. Il reste comparable à celui du département de la Marne et au taux national. Ce taux est en légère augmentation par rapport à 2006, mais de façon plus marginale que pour les départements de comparaison, à seulement + 1,3 points.

#### Taux de chômage

	2014	2006	Evolution 2006-2011 (en points)
<b>CC Champagne Picarde</b>	12,8%	11,5 %	+ 1,3
<b>Aisne</b>	17,8%	13,7 %	+ 4,1
<b>Marne</b>	13,6%	10,3 %	+ 3,3
<b>Picardie</b>	15,5%	12,5 %	+ 3,0
<b>France</b>	13,4 %	11,1 %	+ 2,3

Source : INSEE 2014

### 3.3 - Des flux domicile-travail à destination des pôles urbains majeurs

Sur les 5 400 emplois du territoire, 63 % sont occupés par des actifs résidant sur le territoire du SCoT. Le reste des emplois est occupé par des actifs résidant sur les territoires limitrophes au périmètre SCoT : notamment les intercommunalités du Pays de Laon (10 % des emplois), du CU du Grand Reims (partie Nord) (5%), du Pays de la Serre (4 %) et du Chemin des Dames (3 %).

#### Lieu d'habitation des actifs du territoire

Lieu d'habitation	Part des emplois	Département
<b>CC de la Champagne Picarde</b>	63%	Aisne
<b>CA du Pays de Laon</b>	10%	Aisne
<b>CU du Grand Reims</b>	5%	Marne
<b>CC du Pays de la Serre</b>	4%	Aisne
<b>CC du Chemin des Dames</b>	3%	Aisne
<b>CC des Portes de la Thiérache</b>	2%	Aisne
<b>CC du Val de l'Aisne</b>	2%	Aisne
<b>Reste (diffus)</b>	10%	
<b>Total</b>	<b>100%</b>	

Source : INSEE 2016

48 % des actifs du territoire travaillent quant à eux sur l'agglomération de Laon et de Reims, qui sont les villes les plus attractives situées à proximité du territoire SCoT.

#### Lieux de travail des actifs résidant sur le territoire

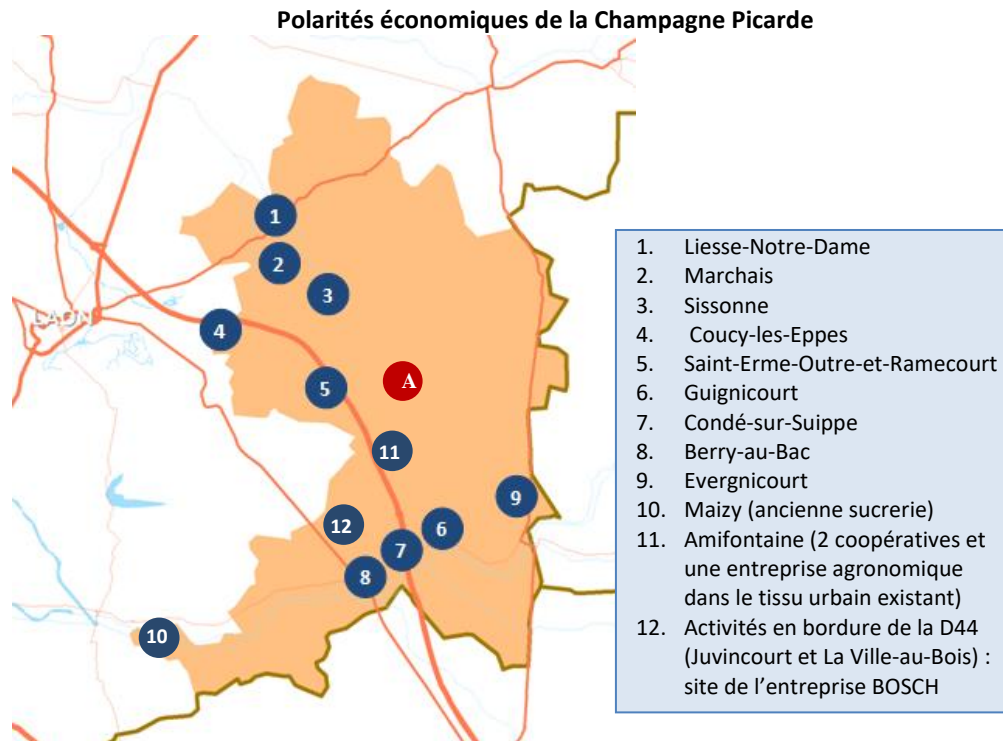
Lieu de travail	Part des actifs	Département
<b>CC de la Champagne Picarde</b>	40%	Aisne
<b>CU du Grand Reims</b>	33%	Marne
<b>CA du Pays de Laon</b>	15%	Aisne
<b>CA du Soissonnais</b>	1%	Aisne
<b>CC du Pays de la Serre</b>	1%	Aisne
<b>CC du Chemin des Dames</b>	1%	Aisne
<b>CC des Portes de la Thiérache</b>	1%	Aisne
<b>Reste (diffus)</b>	8%	
<b>Total</b>	<b>100%</b>	

Source : INSEE 2016



## 4 - DE BONNES CAPACITES D'ACCUEIL

### 4.1 - L'offre et les disponibilités actuelles sur les sites d'activités économiques



Source : Repérage terrain AID Observatoire mai 2015

Une zone d'activité est identifiée sur le territoire. Il s'agit de la Z.A. de Guignicourt, qui est aménagée pour recevoir des activités industrielles et artisanales d'importance. Cette zone est en grande partie aménagée (30 hectares dont 7,7 hectares de foncier disponible). Elle est aussi la mieux desservie en termes de transports avec la proximité de la sortie 14 de l'A26.

### Les emplois dans la zone d'activité de Guignicourt

Désignation	Emplois connus
SAS Hdm	31
SAS Laforge	4
SNC Florepi	129
SA Primault	6
SAS Tissmetal	18
SAS Tripette Michel	9
SAS Laforge	4
SA Sofidela	2
EURL SMGT	2
SARL Nord Est Climatic	1

Source : ville de Guignicourt, CCI de l'Aisne 2015

Le reste des espaces économiques identifiés sont des espaces historiques qui regroupent des activités diverses, notamment liées à l'activité agricole, à l'agroalimentaire et quelques entreprises d'ampleur : 4Rev blanchisserie (Sissonne), Everbal papeterie (Guignicourt).

Le secteur le plus important est celui situé à Condé-sur-Suippe qui s'étend sur environ 20 hectares et qui dispose d'une capacité d'extension de près de 15 hectares. Ce site est localisé de manière stratégique : à proximité du canal, de l'autoroute A26 et dispose d'un raccordement SNCF.

Au-delà de Condé-sur-Suippe, la plupart de ces sites économiques ne sont pas prévus pour accueillir de nouvelles activités, mais certains disposent de foncier à proximité pouvant permettre un développement sur des activités de faible emprise foncière (bureaux, artisanat...). De plus, ils sont quasiment tous facilement accessibles à pied depuis les centres bourgs.

## 4.2 - Autres capacités d'accueil d'entreprises

En dehors des grandes agglomérations, il est souvent difficile de trouver le bon bâtiment au bon endroit et au bon moment. C'est pourquoi la Communauté de Communes de la Champagne Picarde a réhabilité ou construit des locaux à destination des entreprises et des artisans. La Communauté de Communes est propriétaire des locaux suivants :

- A Sissonne, trois cellules de 144 m<sup>2</sup> (2) et de 228 m<sup>2</sup> (1).
- A Juvincourt, deux cellules de 144 m<sup>2</sup> et une cellule de 288 m<sup>2</sup>.
- A Liesse, deux cellules de 144 m<sup>2</sup> et une cellule de 288 m<sup>2</sup>.

Actuellement, trois cellules sont disponibles à Sissonne.

Six cellules sont propriétés de la commune de Saint-Erme. Une seule est libre actuellement (130 m<sup>2</sup>).

## 4.3 - Les friches urbaines et locaux vacants

Par ailleurs, l'utilisation de friches industrielles ou de locaux vacants pour l'implantation de nouvelles entreprises est un principe d'aménagement à privilégier dans les prochaines années. Le territoire est marqué notamment par la présence d'anciens sites militaires qui font l'objet pour certains de projets de reconversion.

Le Ministère de la Défense précise que les terrains militaires seront cédés au profit des Collectivités Territoriales. Le Ministère de l'Ecologie, de l'Energie, du Développement Durable invite à favoriser tous les projets créateurs d'activités et d'emplois durables. Le territoire du SCoT entend concrétiser sur la Champagne Picarde ces intentions ministérielles.

C'est le cas notamment sur les communes de Coucy-les-Eppes et Mauregny-en-Haye qui portent en partenariat avec la Communauté de Communes un projet de développement mixte. Une partie de l'espace foncier est consacrée au développement de panneaux photovoltaïques, à laquelle s'ajoute à proximité la création d'une pépinière d'entreprises, des équipements de loisirs (centre de loisirs et site d'accro-branche) et de logements pour les seniors.

## Le projet de reconversion de l'ancien Centre de Ravitaillement des Essences (CRE) des Armées à Mauregny-en-Haye et Coucy-les-Eppes

Suite à l'abandon du projet de la Sécurité Civile sur ce site militaire d'environ 34 hectares, la commune rurale de Mauregny-en-Haye présente un projet ambitieux de reconversion avec la création d'environ 25 emplois à la clé.

En collaboration avec la Communauté de Commune de la Champagne Picarde et en partenariat avec des investisseurs privés, la Commune a travaillé sur la définition d'un projet reposant sur la programmation suivante :

### 1 - Le village seniors :

Constitué d'une trentaine d'éco-cottages en bois, immergés dans la nature, ils sont conçus dans ce projet selon des normes environnementales strictes (Haute Qualité Environnementale, Très Haute Performance Energétique). L'architecture de ces résidences est pensée pour faciliter au maximum les lieux de rencontres tout en respectant l'intimité de chacun. Au sein de ce village, un pavillon est créé pour les divertissements et les rencontres entre ces habitants mais aussi pour offrir des soins à la carte (infirmière, kinésithérapeute, psychologue, pédicure, coiffeur, esthéticienne...).

### 2 - Le Centre de Loisirs de la Champagne Picarde :

Ce site exceptionnel permettra le regroupement de l'ensemble des différents centres de loisirs de la Champagne Picarde en un seul et même lieu. Il offrira un élargissement des activités aux enfants de par la richesse du lieu. Il proposera l'hébergement, la cantine et le camping estival pour les enfants. Des activités de plein air seront offertes : tyrolienne, poneys, parcours santé, escalade, tennis, volley, basket, football, badminton, vélos. Certaines de ces activités seront également proposées en salle en cas d'intempéries et en période hivernale dans l'ancien bâtiment de conditionnement. Des activités d'éveil pour la petite enfance seront également proposées ainsi qu'une ludothèque.

### 3 - Un complexe intergénérationnel et intercommunal :

Dans le bâtiment voisin du premier seront regroupées les activités culturelles suivantes :

- bibliothèque ;
- médiathèque.

Une Maison des Services proposera un pôle senior/jeunesse/enfance, relais assistante maternelle, un pôle inclusion sociale et professionnelle et un pôle vie locale.

Un commerce polyvalent proposera un service de restauration, d'épicerie, dépôt de pain et presse.

Un service de transport sera proposé pour les personnes à mobilité réduite.

Une salle de réception sera mise à disposition des résidents pour permettre d'abriter des fêtes familiales organisées par les résidents.

Une chaufferie collective utilisant de la plaquette bois transformée localement alimentera en chauffage l'ensemble de ces structures. Les couvertures vieillissantes des deux bâtiments précédemment cités seront transformées en couvertures photovoltaïques.

Ce site deviendra un lieu de mixité générationnelle, comprenant à la fois des hébergements pour personnes âgées et des structures dédiées à la petite enfance.

Il favorisera l'échange et la solidarité entre génération, source d'enrichissement mutuel et (re) créateur de lien et d'utilité sociale.

Ce complexe intergénérationnel sera le moyen d'apprendre à toutes les générations à vivre ensemble, un enjeu pour les années à venir.

#### 4 - Ferme photovoltaïque :

Les Mairies de Coucy-les -Eppes et de Mauregny-en-Haye s'uniront avec un partenaire financier pour réaliser une centrale photovoltaïque au sol, d'une surface de 20 hectares. L'énergie produite sera revendue à ERDF.

#### 5 - Pépinière d'entreprises :

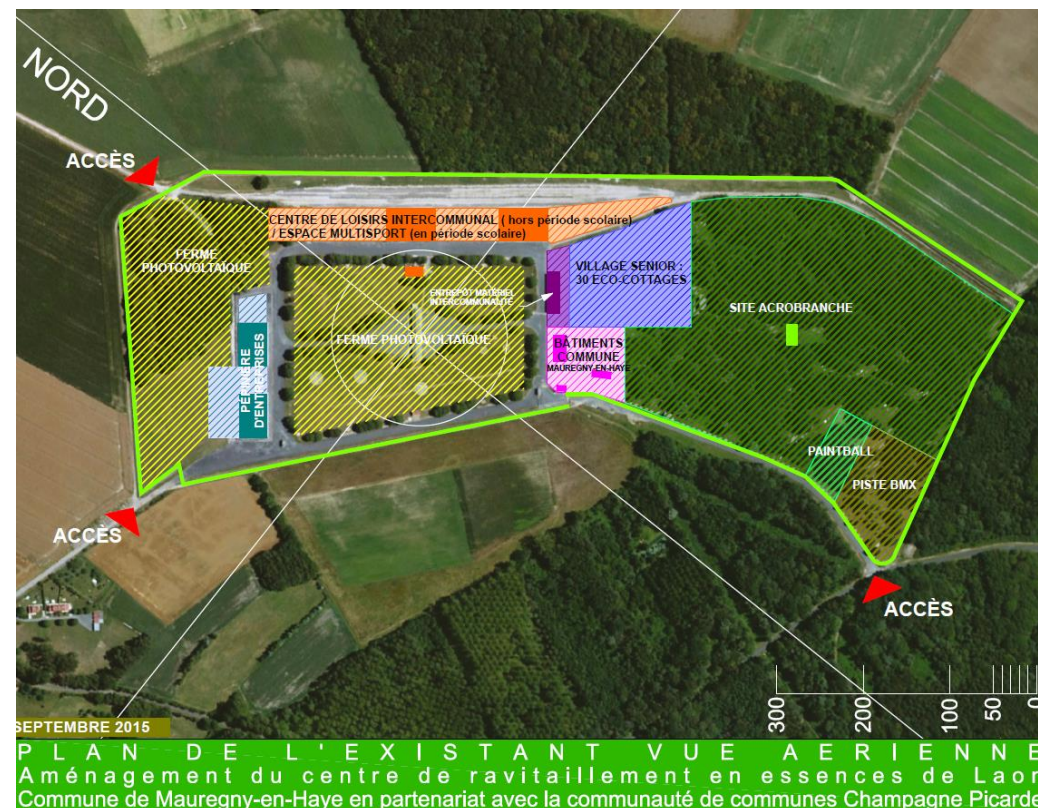
2 hangars d'une surface unitaire de 1 500 m<sup>2</sup> seront cloisonnés et loués à des artisans et des PME locales et régionales.

La présence de plusieurs entreprises sur un même lieu permettra de créer un pôle d'attractivité économique, créant une synergie importante.

#### 6 - Site ludique et sportif :

Un site exceptionnel dans un cadre boisé, vallonné, sera aménagé dans un but ludique et sportif, avec notamment, la création d'un parcours accrobranche, d'un site de paint-ball ainsi qu'une piste de BMX qui utilisera une partie des infrastructures existantes.

L'exploitation de ce site sera envisagée avec une entreprise spécialisée dans ces activités sportives.



**Les sites d'activités économiques du territoire de la Champagne Picarde**

Commune	Localisation du site	Insertion urbaine	Vocations actuelles	Surface totale et extension (en ha)
<b>Liesse-Notre-Dame</b>	Entrée Est de la commune (D977)	Eclaté en frange de ville, sur plusieurs parcelles au cœur de terres agricoles	Multi activités : ESAT (entreprise d'insertion pour les personnes handicapées : restauration de mobilier), EHPAD (maison de retraite), Croquet (travaux public), Musée de l'abeille, Ateliers d'Ascalon (artisanat), déchetterie	Surface Totale: 6,3 ha Extension: nc
<b>Marchais</b>	Entrée Sud de la commune (D24)	Loin du tissu urbain, au cœur des terres agricoles	Zone agroalimentaire : Sensient Dehydrated Flavors et Prim'Allia	nc
<b>Sissonne</b>	Entrée Ouest de la commune (D181)	Activités éclatées sur 2 sites, dans tissu urbain (résidentiel et petit collectif)	Multi activités : 4 Rev (Blanchisserie), Logistique (Caille logistique), Associatif (Restau du Cœur), Culturel (espace culturel)	Surface Totale: 6,23 ha Extension: 4,5 ha
<b>Coucy-les-Eppes</b>	Le long de la voie de chemin de fer, près de la gare ferroviaire	Dans tissu urbain résidentiel	Zone de type agricole : 2 sites : Vivescia (coopérative agricole) et Maréchalle Ets (matériel agricole)	nc
<b>Saint-Erme-Outre-et-Ramecourt</b>	Entrée Nord-est de la commune	En frange du tissu urbain résidentiel	Zone industrielle à l'Est avec New Hollande (matériel agricole) et Baudoux (Construction métallique) / Société Georges (production de méchiers)	nc
<b>Guignicourt</b>	Entrée Ouest de la commune (D925)	Sur terres agricoles (inscrit au PLU) - proximité sortie 14 de l'A26	Z.A. de Guignicourt : PRIMAULT (matériel agricole), HDM La Forge (matériel agricole), Florepi (agroalimentaire pâtisserie), Tissmétal (matériel industriel), Ets Denis & Cie (agroalimentaire viande), Sté Dupont (agricole), Climagel (matériel industriel frigorifique), SCF (Maçonnerie), SMGT société Gomez (gravières construction), déchetterie, gendarmerie (+ logements de fonction)	Surface Totale: 30 ha Extension: 10,3 ha
<b>Condé-sur-Suipe</b>	Entre Condé-sur-Suipe et Guignicourt (D62)	Au cœur de zones agricoles - proximité sortie 14 de l'A26. Embranchement SNCF	Principale activité : Cristal Union (sucrierie) / autres activités : Vivescia (coopérative agricole), hangars, FCAP (matériel industriel), Orfani (travaux publics), Gome (construction de bois)	Surface Totale: 23,6 ha Extension: 13,4 ha
<b>Berry-au-Bac</b>	Au Sud de Berry-au-Bac, le long du canal	En frange du tissu urbain → présence d'écluses (canal de l'Aisne à la Marne) - proximité sortie 14 de l'A26	Une activité : Nutriments Fertilisants (engrais agricoles)	Surface Totale: nc Extension: 0,8 ha
<b>Evergnicourt</b>	Au cœur de la commune entre l'Aisne et la D523	Dans tissu urbain résidentiel	Une activité : Everbal Papeterie (large emprise foncière)	nc
<b>Maizy</b>	Ancienne sucrierie		Entreprise BIOLABO (30 salariés) : fabrication de coffrets d'analyse pour hôpitaux	
<b>Maizy</b>			Fermeture de CAPAGRI en juin 2015 : fabrication de tapis roulants pour matériel agricole (1 hectare d'hangar disponible)	



#### 4.4 - Un rythme de construction faible

Le territoire a consommé l'équivalent de 44 000 m<sup>2</sup> de SHON en 10 ans pour l'activité économique (hors locaux publics), soit environ 4 000 m<sup>2</sup>/an en moyenne.

209 m<sup>2</sup>/an pour 1 000 habitants ont été construits en moyenne, ratio inférieur à la moyenne du département et de la région (respectivement 283 m<sup>2</sup>/an et 332 m<sup>2</sup>/an).

Les principales communes ayant bénéficiées de ces nouvelles constructions sur la période sont les suivantes :

- Guignicourt : 7 000 m<sup>2</sup>.
- Juvincourt-et-Damary : 5 700 m<sup>2</sup>.
- Liesse-Notre-Dame : 2 600 m<sup>2</sup>.
- Sissonne : 2 600 m<sup>2</sup>.
- Berry-au-Bac : 2 500 m<sup>2</sup>.
- St-Erme-Outre-et-Ramecourt : 2 500 m<sup>2</sup>.
- Lor : 2 600 m<sup>2</sup>
- Bucy-lès-Pierrepont : 2 100 m<sup>2</sup>

**Rythme de construction comparaison avec le département et la région (m<sup>2</sup>/an/1 000 hab. entre 2006 et 2015)**

	SCoT C.P.	Aisne	Picardie
Commerce/hôtel	17	51	65
Bureaux	16	19	35
Artisanat	13	5	6
Industrie	75	79	88
Agriculture	76	83	76
Entrepôts	13	46	62
<b>Total</b>	<b>209</b>	<b>283</b>	<b>332</b>

Source : Sit@del2, 2015

Sur les 10 dernières années, les nouvelles constructions ont été les plus nombreuses en 2006 et 2007, notamment pour des constructions liées aux activités agricoles et industrielles.

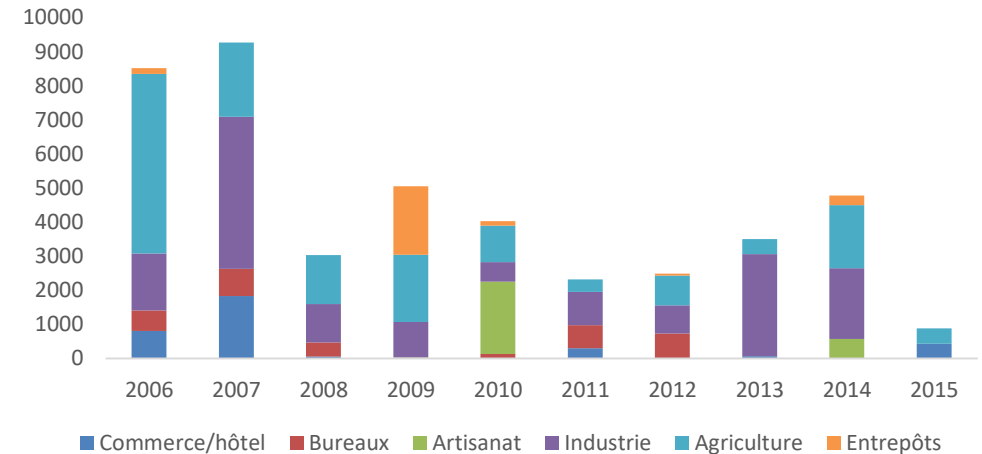
Depuis 2008, le rythme de construction s'est affaibli, passant de 10 000 m<sup>2</sup> de SHON à 2 500 m<sup>2</sup> de SHON.

En 2009 et en 2010, des surfaces ont été produites notamment pour des activités d'entreposage et d'artisanat.

De 2006 à 2007 plusieurs surfaces bâties ont été construites pour des activités liées au commerce et à l'hôtellerie, alors que depuis 2008 très peu de projets ont été réalisés sur ces activités.

La crise économique a fortement impacté le rythme de construction depuis 2008.

**Rythme de construction depuis 9 ans réparti selon le type de locaux sur le SCoT (de 2006 à 2015)**

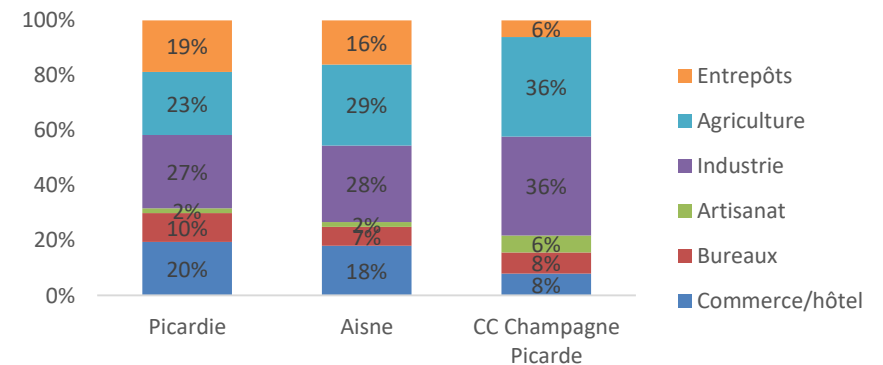


Source : Sit@del2, 2015

**Par rapport au département et à la région, la part de construction liée à l'agriculture est plus importante.** Elle représente 36 % de l'ensemble des constructions entre 2006 et 2015, alors qu'elle représente ¼ des surfaces construites pour le département et la région.

De même, la part des constructions liées à l'activité industrielle est à 36 % sur le périmètre SCoT, alors qu'elle représente environ 27 % sur le département et la région.

**Répartition des surfaces construites par type de locaux (entre 2006 et 2015)**

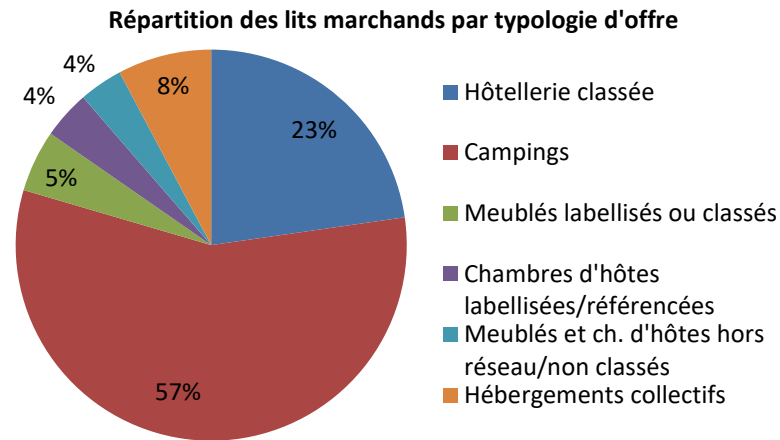


Source : Sit@del2, 2015



## 5 - L'OFFRE TOURISTIQUE DU TERRITOIRE

### 5.1 - Une capacité d'accueil limitée



Sources : *Observ'Aisne – Conseil Général de l'Aisne, ADRT de l'Aisne, mai 2012, INSEE 2015.*

**Le territoire est caractérisé par une capacité d'accueil limitée.** En effet, 528 lits sont recensés sur le territoire, ce qui représente 9 % de la capacité d'accueil du département de l'Aisne.

Un seul terrain de camping comptabilise à lui seul plus de la moitié des lits marchands. Les hébergements ruraux (gîtes et chambres d'hôtes) sont peu représentés. Seulement un hôtel haut de gamme est présent sur le territoire.

La densité touristique marchande est de 1,4 lits/km<sup>2</sup> inférieure à la moyenne départementale de 2,6 lits/km<sup>2</sup>.

### 5.2 - Une offre touristique diversifiée

Le territoire dispose de 8 boucles de randonnées officielles. Les parcours sont nombreux et variés : canal, marais, château... Le GR 12 traverse une partie du territoire du SCoT.

Le marais de la Souche et la basilique de Liesse-Notre-Dame constituent de sites touristiques importants à l'échelle du territoire du SCoT. C'est également le cas de la Cuesta d'Ile-de-France qui constitue un élément d'attractivité.

Le Calvaire de la ferme du Choléra (Berry-aux-Bac), la Côte 108 (colline située sur le territoire de Berry-aux-Bac) sont des lieux historiques d'intérêt touristique.

3 hôtels homologués et un camping sont également recensés pour accueillir les touristes.

Les ports de mouillages ainsi que les aires de navigation sont présents sur les communes de Maizy et Variscourt.



*Les chemins de halage le long du canal à proximité de Variscourt*



*Les marais à Liesse-Notre-Dame*



*Le château renaissance de Marchais*



*Le port de mouillage à Variscourt et Maizy*



Calvaire de la ferme du Choléra



Vestiges d'un bunker de la Côte 108

	Proximité		Intermédiaire		Structurant	
	Nombre	%	Nombre	%	Nombre	%
<b>Polarités</b>	23	21%	16	36%	1	100%
Guignicourt	7	7%	5	11%		
Liesse-Notre-Dame	5	5%	3	7%		
Saint-Erme-Outre-et-Ramecourt	3	3%	1	2%		
Sissonne	8	7%	7	16%	1	100%
<b>Reste de la CC</b>	84	79%	28	64%	0	
<b>TOTAL</b>	107	100%	44	100%	1	100%

Source : INSEE, BPE 2012

Les équipements de proximité sont assez bien répartis entre les quatre polarités (21 %) et le reste du territoire (79 %). Pour les équipements intermédiaires, les polarités s'affirment avec 36 % et 100 % pour les équipements structurants (piscine à Sissonne).

Bien que les polarités ne captent pas la majeure partie des équipements de proximité, elles concentrent les équipements spécialisés, non présents dans les petites communes. Ces équipements jouent un rôle de centralité et d'attractivité pour les communes alentour.

<b>Atouts naturels</b>	Des milieux naturels variés : Vallée de l'Aisne, Garennes de Sissonne, Camp militaire de Sissonne, Moulin de Roucy etc. <i>A proximité : forêts de Samoussy, réserve naturelle du Marais de Vesles et Caumont</i> <i>Espaces naturels sensibles : Colline du Laonnois, Bassin versant du marais de la Souche</i> Un territoire traversé par l'Aisne et le Canal de l'Aisne à la Marne Nombreuses randonnées
<b>Atouts patrimoniaux</b>	Plusieurs sites de patrimoine religieux : Basilique de Liesse-Notre-Dame, château des princes de Monaco, château de Mauregny-en-Haye, Prieuré de Roucy. <i>A proximité: la cathédrale gothique Notre Dame de Laon, Cathédrale Notre-Dame de Reims, Palais du Tau, etc.</i>
<b>Offre culturelle complémentaire</b>	Les amis du musée Driant Golf de Menneville Les sites relevant du tourisme de mémoire : <ul style="list-style-type: none"> <li>- le chemin des Dames</li> <li>- la Caverne du Dragon</li> <li>- Monument des chars d'assaut,</li> <li>- cimetières militaires (Pontavert, Soupir, etc.)</li> </ul>
<b>Atout loisirs (hors SCoT) mais à proximité</b>	Center Park Le Lac d'Ailette (commune de Chamouille) Liaisons vélo Chemin des Dames

Un territoire marqué par une **forte présence d'espaces naturels**, liés au caractère rural. Plusieurs espaces naturels sensibles sont répertoriés et la présence de réserves naturelles est à noter. L'offre touristique s'étend au-delà du périmètre du SCoT, notamment au niveau patrimonial, avec la présence de sites religieux d'intérêt touristique sur Laon et Reims. Des sites relevant du tourisme de mémoire sont en partie présent sur le territoire, représentant un atout touristique pour le SCoT.

**Focus :** Projets d'aménagement de la véloroute de la n°30 reliant Abbeville à Reims (Pinon, Monampteuil, Berry-au-Bac).

**Remarque sur le Château de Marchais, propriété des Grimaldi :**

La ferme emploie une vingtaine de salariés et des intérimaires. Elle s'est engagée dans les cultures bio. Les 250 hectares de bois et marais nécessitent l'emploi de 5 ETP. Un partenariat est acté depuis quelques années avec le Conservatoire pour la protection, la valorisation des fossés. Ces mêmes marais sont au cœur des Marais de la Souche, zone Natura 2000.

Le château est une propriété privée, non accessible au public. La pratique de la chasse est régulière avec les acteurs locaux de la chasse, quand le Prince Albert vient, de nombreux commerces et/ou services sont sollicités. Le Prince Rainier a financé la réfection totale de l'église de Marchais. Il a également subventionné la crèche de Marchais de façon importante.

## 6 - SYNTHÈSE ET ENJEUX LIÉS AU DÉVELOPPEMENT ÉCONOMIQUE

Forces - potentialités	Faiblesses – contraintes et problématiques	Enjeux
<b>Structuration du tissu économique :</b> Richesse de l'activité agricole. Economie présentielle /non présentielle équilibrée.	Faible part des activités de services liée à la polarisation de l'offre sur Laon.  <b>Economie principalement portée par Reims et Laon.</b>	<b>1 - S'appuyer sur les ressources du territoire pour bâtir une stratégie de développement économique :</b> - Valoriser les savoir faire et métiers locaux. - Cibler les secteurs économiques existants et moteurs en matière de création d'emplois. - Permettre aux entreprises locales de se développer.  <b>2 - Offrir aux investisseurs les conditions d'implantation adaptées :</b> - Adapter les capacités d'accueil selon les logiques d'implantation des investisseurs (localisation, besoin en surface, accessibilité, équipements...). - Améliorer la lisibilité des capacités d'accueil auprès des investisseurs (signalétiques et communication sur la vocation des espaces économiques). - Aider les porteurs de projet à la création d'entreprises. - Equiper le territoire d'une offre en immobilier d'entreprise adapté au cycle de vie des entreprises (incubateurs & pépinières, location de bâtiments de production, acquisition de fonciers....).  <b>3 - Développer l'économie présentielle pour la satisfaction des besoins locaux :</b> - Renforcer le niveau d'équipements et de services à la population. - Adapter le parc de logement en fonction des profils des nouveaux actifs.  <b>4 - Développement de l'offre touristique en lien avec les projets du territoire</b> - Développement en lien avec l'aménagement de la véloroute de la N16 reliant Abbeville à Reims (Pinon, Monampteuil, Berry-au-Bac). - Développement autour du site de la Basilique de Liesse et du château de la famille Grimaldi. - Valorisation du Marais de la Souche (dans la mesure de la préservation de ce site naturel sensible). - Vallée de l'Aisne en partie Sud du territoire : fort potentiel touristique. - Développement d'hébergements ruraux.
<b>Emplois et actifs :</b> Hausse de l'emploi salarié dans l'agriculture et l'administration publique. Hausse de la part des emplois qualifiés depuis 2006. Taux de chômage plus faible que celui du département et de la région.	Faible taux de couverture de l'emploi sur le SCoT. Sous représentation de l'emploi salarié dans les activités de commerce, transports et services divers.  <b>Un territoire dont l'attractivité reste limitée face au marché de l'emploi voisin (Reims, Laon...).</b>	
<b>Zones d'activités du territoire :</b> Une Zone d'Activité sur Guignicourt récente et située à proximité de l'A26. Des bâtiments récents dans l'ensemble.	<b>De nombreuses implantations historiques</b> sur le territoire et <b>non valorisées</b> comme zones économiques. Une mixité des fonctions sur la zone d'activités de Guignicourt (présence de la gendarmerie et des logements de fonction associés). Une <b>faible qualité architecturale et paysagère</b> et une <b>absence de mutualisation</b> d'infrastructures.	
<b>Capacités d'accueil d'activités économiques :</b> <b>Peu de contraintes foncières</b> sur le territoire : Z.A. de Guignicourt 15ha de foncier disponible	Zone d'activités de Guignicourt <b>encore peu remplie et/ou en cours de commercialisation.</b>	

## CARTE DES ENJEUX SUR LE DEVELOPPEMENT ECONOMIQUE

